



Azienda

## Istituto Comprensivo Statale Delianuova

Ubicazione Azienda

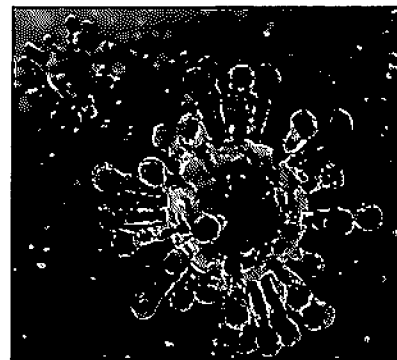
COMUNE DI DELIANUOVA  
Provincia REGGIO CALABRIA

Datore di Lavoro  
**Prof.ssa Rosalba G. SABATINO**

Resp. Servizio Prevenzione e Protezione  
**Ing. Domenico CATALANO**

Medico Competente  
**Dott. Francesco BELLANTONIO**

Rappresentante Lavoratori Sicurezza  
**Sig. Pasquale POTITÒ**



Revisione n° 1.

Data 22/05/2020

Elaborato

## INTEGRAZIONE DVR PROCEDURA DI SICUREZZA CODIV-19

## ANAGRAFICA E DATI GENERALI

<b>Denominazione:</b>	Istituto Comprensivo Statale Delianuova
<b>Datore di Lavoro:</b>	Prof.ssa Rosalba G. SABATINO (Dirigente Scolastico)
<b>Responsabile del Servizio di Prevenzione e Protezione:</b>	Ing. Domenico CATALANO
<b>Medico Competente</b>	Dott. Francesco BELLANTONIO
<b>Responsabile Lavoratori per la Sicurezza:</b>	Sig. Pasquale POTITÒ
<b>Codice Meccanografico:</b>	RCIC817006
<b>E-mail:</b>	RCIC817006@ISTRUZIONE.IT
<b>Numero Totale Studenti</b>	469
<b>Numero Totale Docenti</b>	83
<b>Numero Totale Personale Amministrativo</b>	5
<b>Numero Totale Personale Collaboratori scolastici</b>	12
<b>Numero Complessivo Fruttori Edifici Scolastici</b>	569
<b>Ente Proprietario Edifici Scolastici</b>	COMUNE DI DELIANUOVA

## GESTIONE EMERGENZA AGENTE BIOLOGICO CORONAVIRUS

### PREMESSA

Il rischio biologico del COVID-19 non è legato direttamente all'attività lavorativa ed ai rischi della mansione pertanto il **Datore di Lavoro non deve aggiornare il DVR.**

Vista però la situazione di allarme sociale diffuso, si è deciso di provvedere ad una integrazione ad hoc del D.V.R.

L'esposizione al COVID-19 dal punto di vista del meccanismo di possibile contaminazione e di valutazione del rischio è analogo ad esempio al rischio influenzale.

Di conseguenza la valutazione del rischio per l'agente biologico COVID-19 è genericamente connessa alla compresenza di persone sul sito di lavoro.

È dunque necessario che il Dirigente Scolastico si assicuri di:

- Informare i lavoratori sulle regole fondamentali di igiene per prevenire le infezioni virali come da documento predisposto dal Ministero della Salute, avendo cura di pubblicare sui propri siti internet istituzionali e aggiornandoli in funzione delle disposizioni a venire;
- Fornire adeguate procedure (pulizie, accesso visitatori).

### SCOPO

Indicare gli accorgimenti necessari che devono essere adottati per eliminare potenziali fonti di rischio e ottenere condizioni di lavoro tali da tutelare la sicurezza e la salute dei lavoratori.

### CAMPO DI APPLICAZIONE

La presente procedura è valida per tutti i dipendenti della scuola.

### RIFERIMENTI

- DPCM 17 maggio 2020.
- DECRETO-LEGGE 16 maggio 2020, n. 33 - Ulteriori misure urgenti per fronteggiare l'emergenza epidemiologica da COVID-19.
- DPCM 26 aprile 2020
- Protocollo condiviso di regolazione delle misure per il contrasto e il contenimento della diffusione del virus Covid-19 negli ambienti di lavoro - 24 aprile 2020
- DPCM 11 aprile 2020
- Protocollo condiviso di regolazione delle misure per il contrasto e il contenimento della diffusione del virus Covid-19 negli ambienti di lavoro - 14 marzo 2020
- DPCM 11 marzo 2020
- Decreto legge 23 febbraio 2020, n. 6 - Misure urgenti in materia di contenimento e gestione dell'emergenza epidemiologica da COVID-19
- Circolare del Ministero della Salute 22 febbraio 2020 - Circolare del Ministero della salute. COVID-2019, nuove indicazioni e chiarimenti
- D.Lgs. 9 aprile 2008, n.81 – Testo unico sicurezza sui luoghi di lavoro

### RESPONSABILITÀ

Il datore di lavoro ha l'obbligo di informare i lavoratori circa i rischi connessi allo svolgimento delle attività e diffondere eventuali regole e misure comportamentali in caso di emergenze ed eventi anche se non strettamente connesse ad un'esposizione lavorativa.

## TERMINI E DEFINIZIONI

### Caso sospetto

Una persona con infezione respiratoria acuta (insorgenza improvvisa di almeno uno dei seguenti sintomi: febbre, tosse, dispnea) che ha richiesto o meno il ricovero in ospedale e nei 14 giorni precedenti l'insorgenza della sintomatologia, ha soddisfatto almeno una delle seguenti condizioni:

- storia di viaggi o residenza in Cina o in altre zone colpite dal virus;
- contatto stretto con un caso probabile o confermato di infezione da SARS-CoV-2;
- ha lavorato o ha frequentato una struttura sanitaria dove sono stati ricoverati pazienti con infezione da SARS-CoV-2.

### Caso probabile

Un caso sospetto il cui risultato del test per SARS-CoV-2 è dubbio o inconcludente utilizzando protocolli specifici di Real Time PCR per SARS-CoV-2 presso i Laboratori di Riferimento Regionali individuati o è positivo utilizzando un test pan-coronavirus.

### Caso confermato

Un caso con una conferma di laboratorio effettuata presso il laboratorio di riferimento dell'Istituto Superiore di Sanità per infezione da SARS-CoV-2, indipendentemente dai segni e dai sintomi clinici.

### Contatto stretto

- Operatore sanitario o altra persona impiegata nell'assistenza di un caso sospetto o confermato di COVID-19
- Personale di laboratorio addetto al trattamento di campioni di SARS-CoV-2
- Essere stato a stretto contatto (faccia a faccia) o nello stesso ambiente chiuso con un caso sospetto o confermato di COVID-19
- Vivere nella stessa casa di un caso sospetto o confermato di COVID-19
- Aver viaggiato in aereo nella stessa fila o nelle due file antecedenti o successive di un caso sospetto o confermato di COVID-19, compagni di viaggio o persone addette all'assistenza, e membri dell'equipaggio addetti alla sezione dell'aereo dove il caso indice era seduto (qualora il caso indice abbia una sintomatologia grave od abbia effettuato spostamenti all'interno dell'aereo indicando una maggiore esposizione dei passeggeri, considerare come contatti stretti tutti i passeggeri seduti nella stessa sezione dell'aereo o in tutto l'aereo)

## RISCHI PREVALENTI

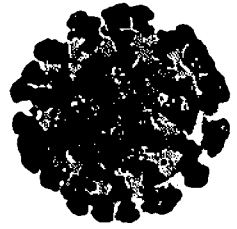
I possibili danni alla salute sono prevalentemente quelli da **sindrome respiratoria acuta**.

## AZIONI E MODALITÀ

Un nuovo Coronavirus (nCoV) è un nuovo ceppo di coronavirus che non è stato precedentemente mai identificato nell'uomo.

Il nuovo Coronavirus (ora denominato SARS-CoV-2 e già denominato 2019-nCoV) appartiene alla stessa famiglia di virus della Sindrome Respiratoria Acuta Grave (SARS) ma non è lo stesso virus.

La malattia provocata dal nuovo Coronavirus ha un nome: "COVID-19" (dove "CO" sta per corona, "VI" per virus, "D" per disease e "19" indica l'anno in cui si è manifestata).



## **PRESCRIZIONI PER IL CONTRASTO ALLA DIFFUSIONE DEL VIRUS COVID-19**

### **INFORMAZIONE**

La scuola, attraverso le modalità più idonee ed efficaci, informa tutti i lavoratori e chiunque entri a scuola circa le disposizioni delle Autorità, consegnando e/o affiggendo all'ingresso e nei luoghi maggiormente visibili dei locali dell'Istituto, appositi depliant informativi.

- È fatto obbligo al personale di rimanere al proprio domicilio in presenza di febbre (oltre 37.5°) o altri sintomi influenzali e di chiamare il proprio medico di famiglia e l'autorità sanitaria.
- Il personale deve avere la consapevolezza e l'accettazione del fatto di non poter fare ingresso o di poter permanere a scuola e di doverlo dichiarare tempestivamente laddove, anche successivamente all'ingresso, sussistano le condizioni di pericolo (sintomi di influenza, temperatura, provenienza da zone a rischio o contatto con persone positive al virus nei 14 giorni precedenti, ecc.) in cui i provvedimenti dell'Autorità impongono di informare il medico di famiglia e l'Autorità sanitaria e di rimanere al proprio domicilio.
- Il personale si impegna a rispettare tutte le disposizioni delle Autorità e del datore di lavoro nel fare accesso a scuola (in particolare, mantenere la distanza di sicurezza, osservare le regole di igiene delle mani e tenere comportamenti corretti sul piano dell'igiene).
- Il personale si impegna ad informare tempestivamente e responsabilmente il datore di lavoro della presenza di qualsiasi sintomo influenzale durante l'espletamento della prestazione lavorativa, avendo cura di rimanere ad adeguata distanza dalle persone presenti.

### **MODALITÀ DI INGRESSO A SCUOLA**

- Il personale, prima dell'accesso al luogo di lavoro, potrà essere sottoposto al controllo della temperatura corporea\*. Se tale temperatura risulterà superiore ai 37,5°, non sarà consentito l'accesso ai luoghi di lavoro. Le persone in tale condizione saranno momentaneamente isolate e fornite di mascherine, non dovranno recarsi al Pronto Soccorso e/o nelle infermerie di sede, ma dovranno contattare nel più breve tempo possibile il proprio medico curante e seguire le sue indicazioni.
- È vietato l'ingresso in Istituto a coloro che, negli ultimi 14 giorni, abbiano avuto contatti con soggetti risultati positivi al COVID-19 o provengano da zone a rischio secondo le indicazioni dell'OMS.
- Il personale si impegna ad informare tempestivamente e responsabilmente il datore di lavoro della presenza di qualsiasi sintomo influenzale durante l'espletamento della prestazione lavorativa, avendo cura di rimanere ad adeguata distanza dalle persone presenti
- È precluso l'accesso a chi, negli ultimi 14 giorni, abbia avuto contatti con soggetti risultati positivi al COVID-19 o provenga da zone a rischio secondo le indicazioni dell'OMS
- L'ingresso in Istituto di lavoratori già risultati positivi all'infezione da COVID 19 dovrà essere preceduto da una preventiva comunicazione avente ad oggetto la certificazione medica da cui risulti la "avvenuta negativizzazione" del tampone secondo le modalità previste e rilasciata dal dipartimento di prevenzione territoriale di competenza.

*\* La rilevazione in tempo reale della temperatura corporea costituisce un trattamento di dati personali e, pertanto, avviene ai sensi della disciplina privacy vigente. 1) La temperatura viene rilevata senza registrare il dato acquisito. È possibile identificare l'interessato e registrare il superamento della soglia di temperatura solo qualora sia necessario a documentare le ragioni che hanno impedito l'accesso ai locali dell'Istituto; 2) Il lavoratore viene informato circa il trattamento dei dati personali mediante informativa che può omettere le informazioni di cui l'interessato è già in possesso e può essere fornita anche oralmente. 3) In caso di isolamento momentaneo dovuto al superamento della soglia di temperatura, sono assicurate modalità tali da garantire la riservatezza e la dignità del lavoratore. Tali garanzie sono assicurate anche nel caso in cui il lavoratore comunichi all'ufficio responsabile del personale di aver avuto, al di fuori del contesto scolastico, contatti con soggetti risultati positivi al COVID-19 e nel caso di allontanamento del lavoratore che durante l'attività lavorativa sviluppi febbre e sintomi di infezione respiratoria e dei suoi colleghi.*

## MODALITÀ DI ACCESSO DEI FORNITORI ESTERNI

- L'ingresso di fornitori esterni è consentito solo per reali necessità.
- Gli autisti dei mezzi di trasporto devono rimanere a bordo dei propri mezzi: non è consentito l'accesso agli uffici per alcun motivo. Per le necessarie attività di approntamento delle attività di carico e scarico, il trasportatore dovrà attenersi alla rigorosa distanza di un metro.
- Per fornitori/trasportatori e/o altro personale esterno sono destinati servizi igienici dedicati, è fatto assoluto divieto di utilizzo dei servizi del personale dipendente.
- I visitatori esterni quali impresa di pulizie e manutentori, che accedono per motivi di necessità devono sottostare a tutte le regole dell'Istituto, ivi comprese quelle per l'accesso ai locali.
- Il servizio di trasporto organizzato dall'Istituto consente il rispetto della sicurezza dei lavoratori lungo ogni spostamento.
- In caso di lavoratori dipendenti da aziende terze che operano nello stesso sito produttivo (es. manutentori, fornitori, addetti alle pulizie o vigilanza) che risultassero positivi al tampone COVID-19, l'appaltatore dovrà informare immediatamente il committente ed entrambi dovranno collaborare con l'autorità sanitaria fornendo elementi utili all'individuazione di eventuali contatti stretti.
- L'Istituto committente è tenuta a dare, all'impresa appaltatrice, completa informativa dei contenuti del Protocollo scolastico e deve vigilare affinché i lavoratori della stessa o delle aziende terze che operano a qualunque titolo nel perimetro scolastico, ne rispettino integralmente le disposizioni.

## PULIZIA E SANIFICAZIONE

- L'Istituto assicura la pulizia giornaliera e la sanificazione periodica dei locali, degli ambienti, delle postazioni di lavoro e delle aree comuni e di svago limitandone l'accesso contemporaneo.
- È garantita la pulizia a fine turno e la sanificazione periodica di tastiere, schermi touch, mouse con adeguati detersivi, sia negli uffici, sia nei reparti produttivi.
- In caso di presenza di una persona con COVID-19 all'interno dei locali dell'Istituto, si procede alla pulizia e sanificazione dei suddetti secondo le disposizioni della circolare n. 5443 del 22 febbraio 2020 del Ministero della Salute nonché alla loro ventilazione.
- In stanze, uffici pubblici, mezzi di trasporto, scuole e altri ambienti non sanitari dove abbiano soggiornato casi confermati di COVID-19 prima di essere stati ospedalizzati verranno applicate le misure di pulizia di seguito riportate.
- Nelle aree geografiche a maggiore endemia o nelle aziende in cui si sono registrati casi sospetti di COVID-19, in aggiunta alle normali attività di pulizia, è necessario prevedere, alla riapertura, una sanificazione straordinaria degli ambienti, delle postazioni di lavoro e delle aree comuni, ai sensi della circolare 5443 del 22 febbraio 2020.

A causa della possibile sopravvivenza del virus nell'ambiente per diverso tempo, i luoghi e le aree potenzialmente contaminati da SARS-CoV-2 devono essere sottoposti a completa pulizia con acqua e detersivi comuni prima di essere nuovamente utilizzati.

Per la decontaminazione, si raccomanda l'uso di ipoclorito di sodio 0,1% dopo pulizia. Per le superfici che possono essere danneggiate dall'ipoclorito di sodio, utilizzare etanolo al 70% dopo pulizia con un detersivo neutro.

Durante le operazioni di pulizia con prodotti chimici, assicurare la ventilazione degli ambienti.

Tutte le operazioni di pulizia devono essere condotte da personale che indossa DPI (filtrante respiratorio FFP2 o FFP3, protezione facciale, guanti monouso, camice monouso impermeabile a maniche lunghe, e seguire le misure indicate per la rimozione in sicurezza dei DPI (svestizione).

Dopo l'uso, i DPI monouso vanno smaltiti come materiale potenzialmente infetto.

Vanno pulite con particolare attenzione tutte le superfici toccate di frequente, quali superfici di muri, porte e finestre, superfici dei servizi igienici e sanitari.

### **PRECAUZIONI IGIENICHE PERSONALI**

La corretta applicazione di misure preventive, quali l'igiene delle mani, l'igiene respiratoria e il distanziamento sociale, può ridurre notevolmente il rischio di infezione.

Si raccomanda, quindi, di osservare le seguenti misure:

- lavare accuratamente le mani con acqua e sapone con i detergenti messi a disposizione
- evitare di toccare occhi, naso e bocca se non si è lavato le mani
- coprire con il gomito flesso o con fazzoletti di carta la bocca ed il naso quando si starnutisce o si tossisce
- porre attenzione all'igiene delle superfici
- evitare i contatti stretti e prolungati con persone con sintomi influenzali
- utilizzare la mascherina solo se malati o mentre si assistono persone malate
- rimanere al proprio domicilio in presenza di febbre (oltre 37.5°) o altri sintomi influenzali e di chiamare il proprio medico di famiglia e l'autorità sanitaria
- dichiarare tempestivamente laddove, anche successivamente all'ingresso in Istituto, sussistano le condizioni di pericolo (sintomi di influenza, temperatura, provenienza da zone a rischio o contatto con persone positive al virus nei 14 giorni precedenti, ecc.) per cui i provvedimenti dell'Autorità impongono di informare il medico di famiglia e l'Autorità sanitaria e di rimanere al proprio domicilio.

### **DISPOSITIVI DI PROTEZIONE INDIVIDUALE**

- Qualora il lavoro imponga di lavorare a distanza interpersonale minore di un metro e non siano possibili altre soluzioni organizzative è comunque necessario l'uso delle mascherine, e altri dispositivi di protezione (guanti, occhiali, tute, cuffie e camici) conformi alle disposizioni delle autorità scientifiche e sanitarie.
- Le mascherine dovranno essere utilizzate in conformità a quanto previsto dalle indicazioni dell'Organizzazione mondiale della sanità.
- Data la situazione di emergenza, in caso di difficoltà di approvvigionamento e alla sola finalità di evitare la diffusione del virus, potranno essere utilizzate mascherine la cui tipologia corrisponda alle indicazioni dall'autorità sanitaria.
- È previsto, per tutti i lavoratori che condividono spazi comuni, l'utilizzo di una mascherina chirurgica, come del resto normato dal DL n. 9 (art. 34) in combinato con il DL n. 18 (art 16 c. 1).

**GESTIONE SPAZI COMUNI (MENZA, SERVIZI IGIENICI,  
DISTRIBUTORI DI BEVANDE E/O SNACK...)**



- L'accesso agli spazi comuni, le mense, spazio antistante distributori di bevande/snack ecc è contingentato, con la previsione di una ventilazione continua dei locali, di un tempo ridotto di sosta all'interno di tali spazi e con il mantenimento della distanza di sicurezza di 1 metro tra le persone che li occupano.
- È prevista la sanificazione dei servizi igienici in modo da lasciare la disponibilità di luoghi e garantire le idonee condizioni igieniche sanitarie.
- È prevista la sanificazione periodica e la pulizia giornaliera, con appositi detergenti dei locali mensa, delle tastiere dei distributori di bevande e snack e delle postazioni di lavoro degli uffici.

#### ORGANIZZAZIONE SCOLASTICA

- Sono sospese:
  - tutte le uscite didattiche (compresi PCTO) e di tutti i viaggi di istruzione;
  - le attività che comportano assembramento di persone (i consigli di istituto, consigli di sezione/interclasse/classe perché avverranno a distanza colleghi docenti, ricevimento genitori ecc);
  - le attività didattiche in presenza sostituite con la didattica a distanza.

#### GESTIONE ENTRATA ED USCITA DEI DIPENDENTI

- Si favoriscono orari di ingresso/uscita scaglionati in modo da evitare il più possibile contatti nelle zone comuni (ingressi, servizi igienici).
- Dove possibile, sono dedicate una porta di entrata e una porta di uscita da questi locali ed è garantita la presenza di detergenti segnalati da apposite indicazioni.

#### INDICAZIONI SPECIFICHE PER VISITATORI E I GENITORI

I visitatori potranno entrare nella scuola solo previo passaggio e registrazione dalla portineria.

I colloqui con i genitori sono temporaneamente sospesi. I genitori potranno contattare i docenti tramite mail che saranno fornite dai docenti o tramite la mail della scuola e saranno convocati su appuntamento solo per particolari problemi. Ulteriori modifiche saranno tempestivamente comunicate.

Si comunica che, a partire da giovedì 5 marzo 2020, gli uffici di segreteria di questo Istituto Comprensivo, saranno regolarmente operativi.

Tuttavia, considerate le Misure urgenti in materia di contenimento e gestione dell'emergenza epidemiologica da COVID – 19, per motivi precauzionali, l'accesso al pubblico sarà consentito solo ed esclusivamente previo appuntamento e nel rispetto delle linee guida emanate dal ministero della Salute.

Pertanto, si invita tutta l'utenza, esterna ed interna, a mettersi in contatto con noi per qualsiasi esigenza, chiamando il numero telefonico: **0966/963265**, scrivendo agli indirizzi e-mail:

- a) Servizi amministrativi e rapporti con il personale, Affari generali, segreteria studenti e rapporto con il pubblico: **rcic817006@istruzione.it**;
- b) contatto istituzionale PEC: **rcic817006@pec.istruzione.it**.

**QUANDO RIPRENDERÀ ANCHE L'ATTIVITÀ DIDATTICA, ALCUNE REGOLE DA ATTUARE NELLE AULE**

- areare spesso le classi aprendo le finestre, nelle giornate favorevoli lasciare le finestre aperte;
- invitare gli alunni a lavarsi le mani con frequenza;
- spiegare agli alunni che in caso di starnuti devono farlo utilizzando il gomito;
- evitare il contatto ravvicinato con chi è raffreddato;
- non bere dalla stessa bottiglia o lattina;
- buttare il fazzoletto che si usa per soffiarsi il naso e non riutilizzare lo stesso.

#### INDICAZIONI SPECIFICHE PER IL PERSONALE ATA CHE EFFETTUA LE PULIZIE DEGLI AMBIENTI

Il personale ATA durante le operazioni di pulizia degli ambienti deve:

- Indossare sempre il camice
- Indossare la mascherina tipo FFP3.
- Indossare gli occhiali.
- Indossare i guanti monouso.
- Tenere a portata di mano le schede di sicurezza dei prodotti chimici utilizzati.
- Pulire giornalmente le scrivanie degli uffici (che devono essere lasciate sgombre il più possibile da documenti).

Alla fine dell'intervallo deve pulire i rubinetti dei lavandini e dei servizi igienici nonché le maniglie e pomelli delle porte dei servizi igienici.

Durante le operazioni pulizia deve svuotare frequentemente i secchi di acqua derivante derivanti dalla pulizia degli ambienti e non entrare con i carrelli nelle aule.

Il personale ATA deve indossare sempre il camice da lavoro. Il camice dovrà essere tolto alla fine dell'orario di servizio e messo in una borsa di plastica o comunque lavato con frequenza a cura dell'utilizzatore.

#### INDICAZIONI SPECIFICHE PER IL PERSONALE ATA IN PORTINERIA E AL CENTRALINO

Il personale ATA di sorveglianza in portineria e al Centralino deve:

- Parlare con i visitatori e le persone possibilmente attraverso il vetro;
- Controllare preventivamente i visitatori e/o qualsiasi altra persona esterna che entra nell'Istituto, registrandone la presenza sull'apposito registro;
- I numeri da chiamare in caso di emergenza sono:
  - NUMERO PUBBLICA UTILITA' DE MINISTERO DELLA SANITA' 1500
  - NUMERO VERDE REGIONALE 800 89 45 45

#### INDICAZIONI SPECIFICHE PER IL PERSONALE DOCENTE

Il docente può utilizzare un camice personale durante le lezioni, per evitare il contatto diretto degli indumenti personali con gli arredi e le attrezzature di lavoro.

Il camice dovrà essere tolto e messo in una borsa di plastica alla fine dell'orario di servizio.

Il sacchetto sarà conservato a cura del docente che provvederà autonomamente al lavaggio dell'indumento (si consiglia la frequenza giornaliera).

Nei laboratori saranno presenti prodotti igienizzati per le tastiere che dovranno essere pulite, a cura degli studenti, prima di ogni ora di lezione sotto la sorveglianza del docente.

#### SPOSTAMENTI INTERNI, RIUNIONI, EVENTI INTERNI E FORMAZIONE

- Gli spostamenti all'interno del sito aziendale devono essere limitati al minimo indispensabile e nel rispetto delle indicazioni aziendali.
- Non sono consentite le riunioni in presenza. Laddove le stesse fossero connotate dal carattere della necessità e urgenza, nell'impossibilità di collegamento a distanza, deve essere ridotta al minimo la partecipazione necessaria e, comunque, devono essere garantiti il distanziamento interpersonale e un'adeguata pulizia/areazione dei locali.
- Sono sospesi e annullati tutti gli eventi interni e ogni attività di formazione in modalità in aula, anche obbligatoria, anche se già organizzati.

Il mancato completamento dell'aggiornamento della formazione professionale e/o abilitante entro i termini previsti per tutti i ruoli/funzioni aziendali in materia di salute e sicurezza nei luoghi di lavoro, dovuto all'emergenza in corso e quindi per causa di forza maggiore, non comporta l'impossibilità a continuare lo svolgimento dello specifico ruolo/funzione (a titolo esemplificativo: l'addetto all'emergenza, sia antincendio, sia primo soccorso, può continuare ad intervenire in caso di necessità; il carrellista può continuare ad operare come carrellista).

#### GESTIONE DI UNA PERSONA SINTOMATICA

- Nel caso in cui una persona presente in Istituto sviluppi febbre e sintomi di infezione respiratoria quali la tosse, lo deve dichiarare immediatamente all'ufficio del personale, si procede al suo isolamento in base alle disposizioni dell'autorità sanitaria e a quello degli altri presenti dai locali; l'Istituto procede immediatamente ad avvertire le autorità sanitarie competenti e i numeri di emergenza per il COVID-19 forniti dalla Regione o dal Ministero della Salute.
- L'Istituto collabora con le Autorità sanitarie per la definizione degli eventuali "contatti stretti" di una persona presente in Istituto che sia stata riscontrata positiva al tampone COVID-19. Ciò al fine di permettere alle autorità di applicare le necessarie e opportune misure di quarantena. Nel periodo dell'indagine, l'Istituto potrà chiedere agli eventuali possibili contatti stretti di lasciare cautelativamente lo stabilimento, secondo le indicazioni dell'Autorità sanitaria.
- Il lavoratore al momento dell'isolamento, deve essere subito dotato ove già non lo fosse, di mascherina chirurgica.

#### SORVEGLIANZA SANITARIA/MEDICO COMPETENTE/RLS

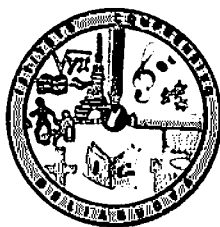
- La sorveglianza sanitaria prosegue rispettando le misure igieniche contenute nelle indicazioni del Ministero della Salute.
- Sono privilegiate, in questo periodo, le visite preventive, le visite a richiesta e le visite da rientro da malattia.
- La sorveglianza sanitaria periodica non viene interrotta perché rappresenta una ulteriore misura di prevenzione di carattere generale: sia perché può intercettare possibili casi e sintomi sospetti del contagio, sia per l'informazione e la formazione che il medico competente può fornire ai lavoratori per evitare la diffusione del contagio
- Nell'integrare e proporre tutte le misure di regolamentazione legate al COVID-19 il medico competente collabora con il datore di lavoro e le RLS/RLST.
- Il medico competente segnala all'Istituto situazioni di particolare fragilità e patologie attuali o pregresse dei dipendenti e l'Istituto provvede alla loro tutela nel rispetto della privacy.
- Il medico competente applicherà le indicazioni delle Autorità Sanitarie. Il medico competente, in considerazione del suo ruolo nella valutazione dei rischi e nella sorveglianza sanitaria, potrà suggerire l'adozione di eventuali mezzi diagnostici qualora ritenuti utili al fine del contenimento della diffusione del virus e della salute dei lavoratori.

- Per la ripresa delle attività, è coinvolto il medico competente per le identificazioni dei soggetti con particolari situazioni di fragilità e per il reinserimento lavorativo di soggetti con pregressa infezione da COVID 19.

E' raccomandabile che la sorveglianza sanitaria ponga particolare attenzione ai soggetti fragili anche in relazione all'età Per il reintegro progressivo di lavoratori dopo l'infezione da COVID19, il medico competente, previa presentazione di certificazione di avvenuta negativizzazione del tampone secondo le modalità previste e rilasciata dal dipartimento di prevenzione territoriale di competenza, effettua la visita medica precedente alla ripresa del lavoro, a seguito di assenza per motivi di salute di durata superiore ai sessanta giorni continuativi, al fine di verificare l'idoneità alla mansione". (D.Lgs. 81/08 e s.m.i, art. 41, c. 2 lett. e-ter), anche per valutare profili specifici di rischio e comunque indipendentemente dalla durata dell'assenza per malattia.

#### NUMERI UTILI

Il Ministero della Salute ha realizzato un sito dedicato: [www.salute.gov.it/nuovocoronavirus](http://www.salute.gov.it/nuovocoronavirus) e attivato il numero di pubblica utilità 1500 e quello VERDE REGIONALE 800 89 45 45.



**ISTITUTO COMPRENSIVO DELIANUOVA**  
Con Sezioni Associate di Scido - Cosoleto - Sittizano

Via Carmelia, 24 - 0966/963265 - fax 0966/963263  
E-mail: [rcic817006@istruzione.it](mailto:rcic817006@istruzione.it) - e-mail certificata: [rcic817006@pec.istruzione.it](mailto:rcic817006@pec.istruzione.it)  
C.F. 91006720808 - C.M. RCIC817006 - URL: [icdelianuova.gov.it](http://icdelianuova.gov.it)  
**89012 DELIANUOVA (RC)**



Ai Sigg.

RLS Potitò Pasquale

RSPP Ing. Domenico Catalano

[catalanodomenico@hotmail.it](mailto:catalanodomenico@hotmail.it)

MC Dott. Francesco Bellantonio

[f.bellantonio@gmail.com](mailto:f.bellantonio@gmail.com)

**OGGETTO: Convocazione riunione periodica ai sensi dell'art. 35 del D.Lgs. 81/2008**

In adempimento all'art 35 del D.Lgs. 81/08 e seguenti, la sottoscritta Dirigente Scolastico dell'Istituto Comprensivo Delianuova, comunica formalmente alle persone in indirizzo che la Riunione Periodica di Prevenzione, in ambito di sicurezza sul lavoro, è convocata il giorno **22/05/2020** alle ore **10.00** presso l'Ufficio di Presidenza, con il seguente ordine del giorno:

- a. Aggiornamento DVR;
- b. Varie ed eventuali.

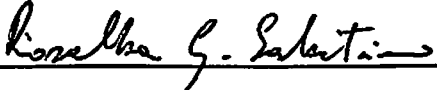
Il Dirigente Scolastico  
Prof.ssa Rosalba G. Sabatino  
Firma autografa sostituita da indicazione a stampa  
ex art. 3 c. 2 del D.Lvo n. 39/93

## CONCLUSIONI

Il presente documento è stato elaborato dal Datore di Lavoro con la collaborazione del Responsabile del Servizio di Prevenzione e Protezione e del RLS.

Al fine di ottemperare a quanto previsto dall'art. 28, comma 2, del D.Lgs. 81/2008, il presente documento viene sottoscritto in data **22/05/2020**, alle ore 10.00 e si compone di **13** pagine più gli allegati.


### IL DATORE DI LAVORO

Dirigente Scolastico Prof.ssa Rosalba G. SABATINO	
--	--

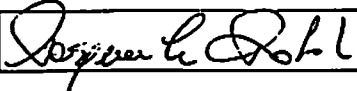
### IL RESPONSABILE SERVIZIO PREVENZIONE E PROTEZIONE

Ing. Domenico CATALANO	
------------------------	--

### IL MEDICO COMPETENTE

Dott. Francesco BELLANTONIO	
-----------------------------	---

### IL RAPPRESENTANTE DEI LAVORATORI PER LA SICUREZZA

Sig. Pasquale POTTÒ	
---------------------	--

### Allegati:

1. Allegato 1 - Materiale relativo alla formazione e informazione dei lavoratori;
2. Allegato 2 - Scheda di consegna maschera (solo per mansioni a stretto contatto con il pubblico);
3. Allegato 3 - Informativa sicurezza smart working;
4. Allegato 4 - Informativa privacy COVID19;
5. Allegato 5 - Lettera di nomina integrativa al trattamento dei dati personali;
6. Allegato 6 - Modulo autodichiarazione ingresso in istituto.